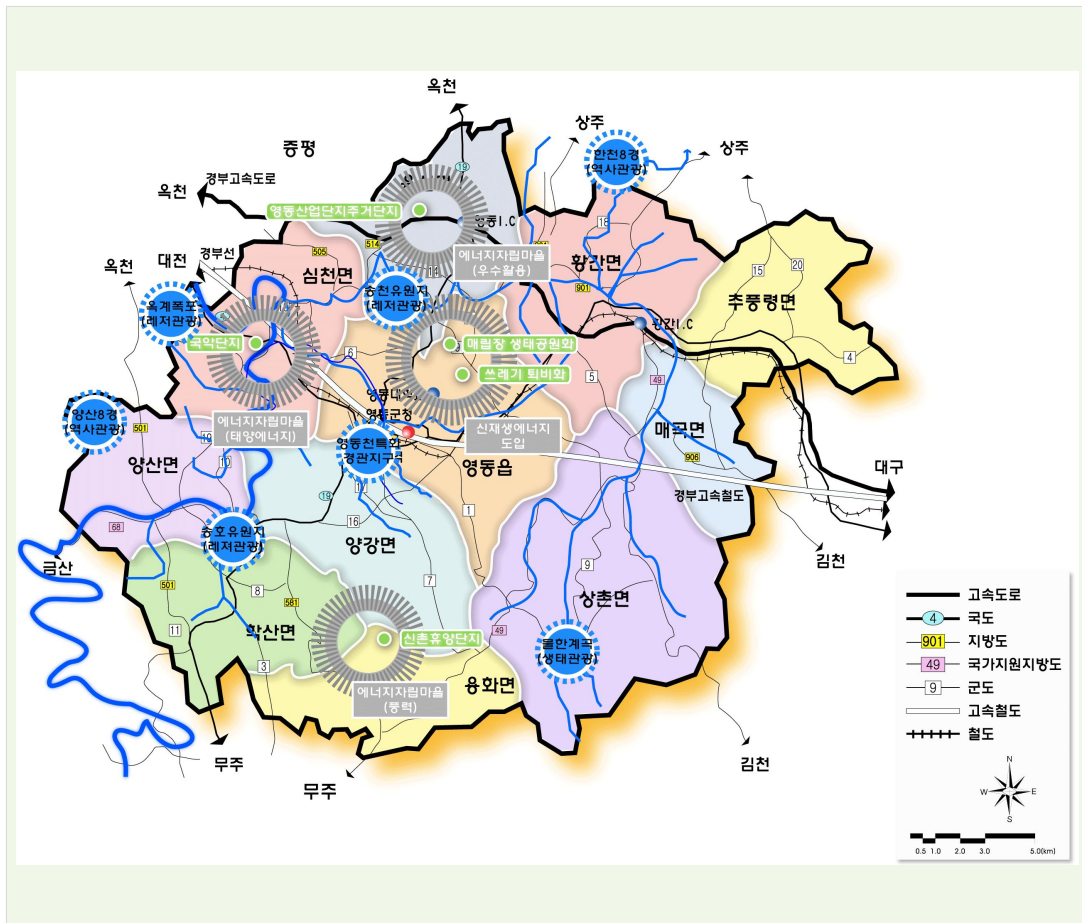
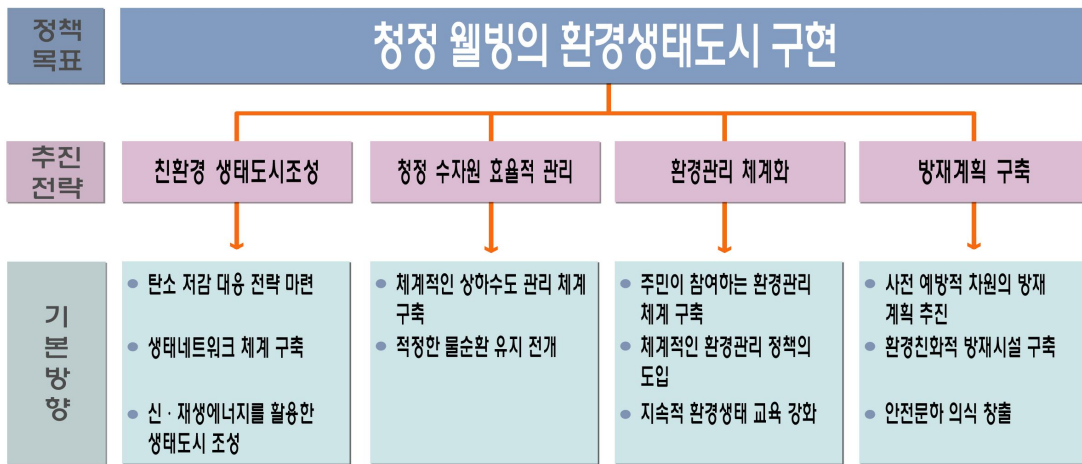


제9장 환경 정책

1. 정책 비전



제 1편

계획 개요 및 지역현황

제 2편

영역의 미래상

제 3편

계획부문별 정책

제 4편

전략프로젝트

2. 추진전략별 정책과제

2.1. 친환경 생태도시 조성

2.1.1. 기본방향

1) 문제진단

- 온실효과에 의한 지구온난화는 인류의 산업 활동이 활발해지면서, 대기 중 온실가스(CO₂, CFCs, CH₄, N₂O 등)의 농도가 증가함에 따라 지구 온도의 항상성에 불균형을 초래하여 전 세계적으로 문제 발생
- 지구온난화의 영향은 이상기온 현상과 같은 기후현상, 농업 및 어업생산량의 감소, 생태계의 변화 등으로 인간에게 직·간접적으로 커다란 영향을 미치고 있음
- 환경정책이 고려되지 않은 개발이익 우선의 사업은 우수한 영동군의 생태환경을 파괴하며 환경에 과부하를 초래함
- 최근 환경의 중요성에 대한 관심이 고조되고 있는 반면 구체적인 실행 및 협의 마련이 어려움

2) 정책방향

- 영동군내에서 이루어지는 개발정책은 계획단계에서 환경성검토를 거쳐서 환경을 파괴하지 않고 적극적으로 환경을 보전하여 환경친화적인 개발이 이루어지도록 추진
- 영동군의 도시기능을 확충하면서 쾌적한 주거환경과 자연과 공생하는 환경 친화를 기본목표로 생태적으로 건강하고 쾌적한 도시환경조성
- 도시가 자연과 공생할 수 있는 생태 및 녹지 공간 조성
- 청정 도시환경을 위하여 물과 바람을 적절히 조절하고 활용
- 자연 및 재생 에너지 이용 구조를 통한 생태도시 모색
- 환경과 개발이 조화된 지속가능한 도시환경 관리체계 구축 : 도시개발계획과 환경영향평가 조화
- 대기·토지이용·교통·정보통신망을 환경 친화적으로 구축
- 어메니티(쾌적성) 확보를 위하여 경관 및 문화시설 조성 : 커뮤니티조성을 통한 주민참여 활동 모색
- 국제 환경 협력사업에 군민의 적극적 협조와 동참유도
- 건강한 습지, 건강한 인간을 주제로 하는 람사르총회 등 최근 습지에 대한 관심이 높아지고 있으며 최대한 보전한 습지계획 실행
- 친환경 생태도시를 통하여 생태계의 균형 회복과 자연 환경용량의 지역적·시간적 유한성을 새롭게 인식하여 자연환경이 포함된 개발을 추진
- 탄소저감도시를 구현을 목표로 탄소발생을 억제하는 전략을 마련하고 탄소저감 계획을 수립
- 주민들의 적극 동참할 수 있는 환경정책을 마련하여 환경에 대한 적극적 의식개선 추진

2.1.2. 정책과제

정책과제 1	탄소 저감을 위한 대응 전략 마련
--------	--------------------

1) 개요

- 온실 효과로 지구대기 중에 포함 되어 있는 수증기나 이산화탄소와 같은 대기성분이 지구에 도달한 태양 에너지가 외부로 복사되는 것을 차단하여 지구의 온도가 비교적 따뜻하게 유지되는 것을 지구 온난화라고 함
- 이산화탄소(CO₂)는 탄소나 그 화합물이 완전연소하거나, 생물이 호흡 또는 발효할 때 생기는 기체로 통속적으로는 탄산가스라 칭하며, 건조한 공기 중에는 약 0.03% 함유하며, 광합성 등 식물의 탄산동화에 사용되며, 독성은 없지만 호흡시 이산화탄소량이 증가하면 혈액 속에 녹아 있는 이산화탄소가 폐에서 사라지지 않게 되며, 88% 이상이 되면 생명의 위협을 느끼게 됨

2) 기본구상

- 친환경도시에서 탄소중립도시로의 패러다임 전환에 따른 다양한 시책 구상
- 차량 통행량이 많은 지역은 대기오염을 저감할 수 있는 방안 마련
- 충분한 녹지공간의 확보 및 보존을 통해 대기오염을 저감시킬 수 있도록 함
- 각종 에너지 활용에 있어 청정연료의 사용을 권장하고 환경친화적 업체 입주 유도

3) 실천사업

- 영동읍 탄소저감 방안 마련(기준 확대)
 - 영동읍의 자동차 이용을 감소하고 탄소저감을 위한 다양한 방안 마련
 - 가로수길 조성의 확대, 영동읍의 자전거이용 활성화를 위한 기반 조성, 영동천의 생태학습장 조성
- 영동군 탄소저감 시설 도입(신규)
 - 군 차원에서 자연 습지를 최대한 보전하고 생태연못 등 조성을 통한 탄소저감 도입 방안 마련
- 탄소캐쉬백(Carbon Cashbag) 도입(신규)
 - 정부타원에서 시행하는 탄소 캐시백제도 적극 동참유도
 - 주민의 의식개혁을 통한 가스 배출 시스템 개선

제 1편

계획 개요 및 현황점

제 2편

영동의 미래상

제 3편

계획부문별 정책

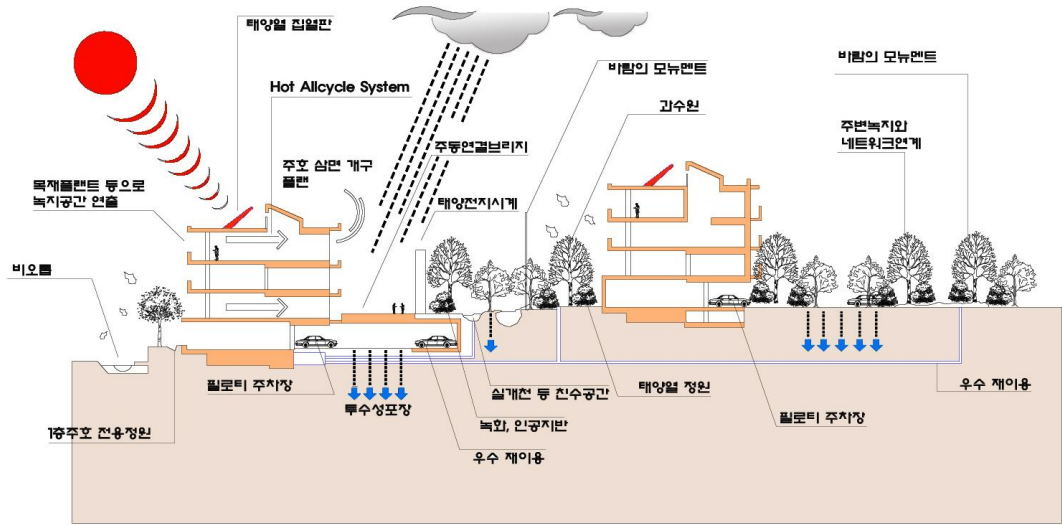
제 4편

전략프로젝트

3) 실천사업

■ 생태시범단지 조성(신규)

- 신재생에너지는 에너지원의 특성상 특정 지역에 대규모 단지형태의 발전시설을 설치하는 것보다는 에너지원에 따라 소규모 분산형으로 설치
- 단독주택, 소규모 저층 공동주택인 경우 신재생에너지만으로도 충분한 에너지를 자체 조달할 수 있으므로 '에너지 자립마을'형태의 시범단지 추진
- 태양에너지, 우수, 풍력 자원 등을 활용한 차별화된 생태시범단지로 환경공생주택의 적극적인 조성 추진
- 단지내외를 연결하는 자전거 도로를 설치하고 이와 연계된 관련부대시설을 계획하며 자전거 도로망의 주요지점에는 벤치, 식수대 등을 중심으로 간이 휴게소를 설치
- 바람길 및 보행녹도를 일정구간 형성하고 생태녹도를 조성할 경우 지표수를 확보할 수 있도록 조성함



(그림9-2) 태양열 및 우수 등을 활용한 에너지 절약 방안(예시도)

■ 자원 재활용 방안 마련(신규)

- 부식성쓰레기의 퇴비화방안은 현재 지방자치단체에서 실시하고 있는 분리수거 대상을 세분화하여 일반 가정생활쓰레기 및 사업장(다량배출자 제외)의 일반쓰레기를 부식성 또는 퇴비성과 기타(가연성, 불연성)로 구분, 배출수거하여 자연 혐기성산화방식에 의한 퇴비화를 추진하며, 여기에서 생산된 퇴비는 조림용 비료로 활용
- 음식물쓰레기는 부식되기 이전 단계에서 수거, 발효시켜 가축의 사료 또는 퇴비로 활용할 수 있는 처리시스템을 지역단위로 건설
- 기존 매립장의 생태공원화를 통한 주민 이용을 도모함
- 자원 재활용 방안에 대한 일련 과정 및 효과를 홍보할 수 있는 책자를 만들어 주민들에게는 자긍심을 심어주고 어린이·청소년들에게는 교육용으로 활용

정책과제 3

환경보전을 위한 녹지축의 연계성 확보

1) 개요

- 산, 하천, 연안, 농지 등을 녹지축으로 연결하고 생태적인 시각에서 종합적이 관리로 환경 보전을 위한 녹지축 연계방안 구축 필요
- 생태계보전지역 확대, 습지 등 환경적으로 중요한 지역의 보전 강화
- 녹지축의 보전 및 복원을 동시에 고려하여 단절된 녹지축의 연계성 확보 필요
- 타 도시에 비해 수적, 양적으로 많은 공원, 녹지를 확대해 가고 각 지역별로 균등하게 녹지율이 확보될 수 있는 중장기계획의 수립 요구

2) 기본구상

- 야생동식물의 서식지에 대한 훼손, 남획, 채취 금지
- 우수한 자연생태계의 보전 및 자연환경의 수용 용량 범위내에서 개발계획 수립

3) 실천사업

- 그린네트워크(Green Net-Work)구축(신규)
 - 산, 도시, 하천습지, 평야지역을 각각의 식생과 물이 조화되어 자연성과 쾌적성이 높은 공간으로 보전하기 위한 그린네트워크를 조성
 - 읍지역 등 도시지역에서는 상대적으로 부족한 녹지의 확보에 노력하고 야생생물이 서식, 이동할 수 있는 생물서식공간(biotope)을 조성하고 생태통로(Eco-corridor)확보
 - 생물서식공간은 하천, 저수지, 연못 등이 연결되어 가능한 물이 흐르도록 배려하고 연꽃 미나리, 부레옥잠 등 수생식물을 심어 수질오염에 대한 자연정화능력을 제고
- 영동 생태 숲 조성사업 확대(기존)
 - 자연환경 보전사업으로 대상지는 국·공유림, 사찰 및 문화재 주변 공공용지를 이용
 - 숲의 형태는 육림공원, 생태공원, 도시공원 등으로 구분하여 특색있게 조성하며 조림으로 인한 환경적 파급효과를 극대화시키기 위하여 계획적으로 조성
 - 정책숲가꾸기, 도시 숲 조성관리, 치유의 숲 조성사업, 조림사업 등의 지속적인 추진
- Biotope 지도 제작(신규)
 - 바이오톱 지도의 제작, 바이오톱 시범사업, 바이오톱 평가 체계 마련, 바이오톱 관리 통합 시스템 구축 등 영동군 특성에 따른 바이오톱(Biotope) 조성 방안 마련

2.2. 청정 수자원 효율적 관리

2.2.1. 기본방향

1) 문제진단

- 영동읍 또는 영동군의 개발을 확대 또는 고도화할 경우 기존 청정 수자원환경을 보존할 수 있는 정책을 병행하여 지속 가능한 개발 필요
- 하수종말처리시설, 마을하수처리시설 등 기존 배출시설의 처리능력을 고도화해야하고 더불어 하수도 정비와 감독 강화
- 금강 본류를 따라 있는 양산팔경, 옥계폭포, 송호유원지, 심천유원지 등의 휴양지를 연계한 관광 휴양지는 개발에 따른 철저한 관리 및 대폭적인 정비가 필요함
- 하천 개수율 증가 추세로 하천 제방 및 고수부지에 블록화된 콘크리트, 돌망태 등은 하천수변 생태 환경을 저해하며 하천 유수력 증대시켜 제방침식, 호수 유출의 증폭이 우려됨
- 상수도 보급이 없는 인구 1,109명이 살고 있는 용화면에도 용화천을 수원으로 하거나 타 수원에 의한 상수도 보급이 요구됨

2) 정책방향

- 하천유역은 수자원 환경을 보전 관리함과 동시에 지속가능한 개발을 통하여 쾌적한 생활공간과 관광 휴양지로 개발함
- 읍면별 미급수 대상에 대하여 간이상수도의 개량 보완하여 안정적인고 안전한 수급을 실시하고 부족분은 지방상수도나 광역상수도를 보급하도록 함
- 하수도 시설을 확충하고 공간, 도심지역등 주요 오염을 분류식 하수도로 분리 차집함
- 수자원환경 모니터링을 위하여 영동군 주요지점 개발 상황과 유량 및 수질 등을 실시간 측정, 전송할 수 있는 시스템 구축
- 수자원 환경보전을 전제로 하여 상품화된 관광휴양지 개발을 위해서 하수도 시설 등 위생시설 확충
- 안정적 용수공급을 위하여 읍·면 단위별 하천수 또는 지하수 취수방안을 강구하고 광역상수도 계획을 적극 유치함



[충청북도 수자원 분야확보를 위한 수자원공사와 MOU]

2.2.2. 정책과제

정책과제 1	청정 상·하수도 관리체계 마련
--------	------------------

1) 개요

- 수자원환경 모니터링을 위하여 영동군 주요지점 개발 상황과 유량 및 수질 등을 실시간 측정, 전송할 수 있는 시스템 구축
- 안정적 용수공급을 위하여 읍면단위별 하천수 또는 지하수 취수방안을 강구하고 광역상수도 계획을 적극 유치

2) 기본구상

- 읍면별 미급수 대상에 대하여 간이상수도를 개량 보완하여 안정적인고 안전한 수급 실시하고 부족분은 지방상수도나 광역상수도 보급
- 상·하수도 등의 지하시설물 GIS사업 구축 방향 설정

3) 실천사업

- 생활용수 개발 사업(기준)
 - 농어촌생활용수 개발사업 추진으로 마을상수도 급수지역에 양질의 수돗물을 공급
 - 영동 정수장 확장사업을 통한 안정적인 생활용수 공급
- 지방상수도 확충사업(기준)
 - 계획 급수지역의 급수보급률 제고를 위해 취수펌프교체, 착수정, 침전지, 여과지, 배수지 등 시설 용량 증설
 - 지하수 수원부족에 사전 대비하여 마을 상수도 급수 구역으로 편입
 - 안정적인 수돗물 공급으로 주민불편 해소
- 하수도시설 정비사업(기준)
 - 지역발전과 부합되는 하수도정비 기본계획 수립
 - 댐상류의 오염원 관리 일원화 및 통합운영관리 구축
 - 환경기초시설 설치 및 운영의 효율화로 수계수질 보전 및 낙후 지역의 생활환경 개선

정책과제 2

적정한 물순환을 위한 유지 방안 마련

1) 개요

- 물순환계는 치수, 각종용수와 재생 가능한 에너지원으로서의 이용 등 안전하고 쾌적하며 풍요로운 생활을 위하여 이용되고 있으나 도시화로 영향을 받고 있음

2) 기본구상

- 주민생활의 편의성과 안정성을 바탕으로 도시가 건설되어야 하며, 기본적인 생활용수는 안전하게 공급할 수 있는 급수체계 마련 및 물순환 관련 주요 시스템 구축
- 공급관리에서 적극적인 수요관리로 전환되고 있는 물관리 정책에도 부응하여 기존도시에서 부분적으로 도입 및 채택되고 있는 중수도와 빗물이용을 적극 검토하고 물수요 증가를 억제할 수 있는 방안을 고려
 - 항상 깨끗하고 안전한 물을 제공하기 위한 물관리 시스템의 구축 필요성과 다양한 수원개발을 통해 일률적이고 집중적인 공급방식에서 탈피한 급수체계 및 오염원에 대한 관리 강화

3) 실천사업

- 자연하천 보전 방안(신규)
 - 하천의 효율적인 이용으로 치수, 이수, 환경기능이 조화를 이루는 쾌적한 친수공간을 조성하며, 자연형 하천으로서의 복원계획을 수립함
 - 보호대상 맑은 계곡수는 정기적 수질검사·휴식년제를 실시하고 안내판, 차단막을 설치하며, 명예감시원(파수꾼)제도를 활용
 - 산간계곡 또는 하천의 지류가 유입되는 일정지점에 오염정화 식물을 식재하여 수질오염원을 제거하고 청정수에서 서식하는 보호어종을 방류
- 하천 정비사업(기존 확대)
 - 생태복원 사업, 소하천 유지관리사업, 소하천 정비사업, 소하천 수목제거 및 하상 정비 등을 추진하고 종합 추진계획을 수립함
- 시가지 친수환경 조성(기존 확대)
 - 인공폭포 건설 등 지역주민의 휴식공간이면서 영동군의 수려한 자연환경을 강조할 수 있도록 다양한 주제의 친수환경을 인공시설물과 자연환경을 배치하여 『환경주체공원』을 조성함
 - 조성된 수변공간에는 의자, 식수대 등 휴식 및 편의시설을 설치하고 하천주변 및 기존의 교량에 입체적인 조명시설을 설치하여 도시민에게 야간 휴식공간으로 활용함
 - 읍면 소재지에 형성되어 있는 자연수로, 소하천 등을 근시안적인 교통해소책으로 복개할 것이 아니라 자라나는 어린이들의 자연학습원 또는 친수공간으로 활용함

2.3. 환경관리 체계화

2.3.1. 기본방향

1) 문제진단

- 개념에 머물고 있는 도시 생태네트워크 조성으로 환경관리체계가 제대로 이뤄지지 않고 있음
- 생태네트워크 구축 목표와 가이드라인 부재로 지속적인 환경 관리 미흡
- 생태네트워크-後토지이용계획 계획체계의 미흡
- 도시토지의 생태적 가치를 보여주는 비오톱(biotope) 지도의 부재
- 환경에 대한 직접적인 수혜대상자인 주민을 환경관리 체계의 중심으로 끌어들이기 위한 참여 정책 마련 미흡
- 환경에 대한 실시간 모니터링과 환경관리 시스템 마련 미흡

2) 정책방향

- 주어진 환경문제의 해결에 있어 중앙정부, 충청북도, 영동군과의 환경행정권한을 배분하고, 수행 역량과 의지에 따른 권한의 차등위임 마련과 세부항목(환경관리, 대기환경, 수질관련, 폐기물관련, 소음관련, 토양관련, 자연환경 등)별 환경정책 방향제시
- 영동군의 환경재원을 확충하고 예산편성 자율권을 강화 및 이에 따른 영동군의 재정자립도를 반영하여 국고 보조율을 조정하는 등의 재정적 지원체계 구축
- 영동군의 지속가능 발전을 실현하고 효율적인 환경보전을 수행하기 위해서는 오염매체별 및 환경관련 업무가 통합적으로 관리되어야 함
- 수질 및 대기오염 등 광역적인 환경문제를 해결하기 위해서는 영동군과 인접한 지방자치단체간의 상호 협력이 중요
- 지역 환경거버넌스가 성공적으로 운영되기 위해서는 정부·기업·시민사회의 상호이해와 신뢰를 바탕으로 합의를 형성해가는 문화와 제도를 통하여 환경정책 등에 주민참여확대
- 영동군이 환경정책의 글로벌 스탠더드를 수용하고 지구환경문제와 국제환경변화에 능동적으로 대처하기 위해서는 적어도 광역지자체 수준에서 지구환경문제와 국제 환경협력을 다루는 전담팀이 구성
- 실시간 모니터링을 통해 환경상태를 측정할 수 있는 환경관련 시스템을 마련하고 효율적인 통보체계를 마련
- 환경관련 시스템을 통한 환경오염 취약부분 뿐 만 아니라 자연재해까지 통합적으로 관리하여 안전한 도시 구축
- 타도시의 선진사례를 조사하고 위원회 등을 구성하여 지속적인 환경관리체계를 마련
- 환경을 체계적으로 관리하기 위한 시설 및 운영체계 확립

2.3.2. 정책과제

정책과제 1

주민이 참여하는 환경관리체계 구축

1) 개요

- 주민들의 자발적인 참여를 통해 자연자원의 환경가치를 창출하는 환경관리 운동 확산
- 환경관리 네트워크 구축을 통해 아이디어와 각종 정보를 공유하고, 프로그램 운영의 일회성과 중복성을 극복하고, 문제점 해결 및 대안제시

2) 기본구상

- 환경문제와 관련하여 지역주민과 사회단체에 참여에 의한 환경관리 정책
- 환경정책 수립과정이나 추진과정에 참여하여 적극적인 의견 제시 및 환경관리체계 마련
- 생활공간 주변 환경에 대한 자율적인 보전활동과 개선으로 쾌적한 생활환경이 조성되도록 함

3) 실천사업

- 환경관리시스템 구축(신규)
 - 지구온난화 및 황사, 도시화에 따른 각종 자연재해가 갈수록 빈번해지고 있는 상황에서 지역의 환경정보를 종합적으로 측정하고 그에 따른 대책을 즉시 강구할 수 있도록 환경관리시스템을 구축
 - 구축방법은 기존의 기 전산화된 데이터베이스를 최대한 활용하여 데이터베이스를 구축하고 대기, 수질, 소음 등의 기존 측정지점과 추가 측정지점을 설정하여 자동통보센서 방식으로 구축할 경우 경비절감 및 실시간 환경모니터링이 가능
 - 환경관리시스템의 실시간 정보를 분석하고 시내 곳곳에 구축된 전광판을 통해 알려줌과 동시에 대응책을 마련하는 환경상황실을 운영하여 효율적인 환경관련 통보체제를 구축
- 주민이 참여하는 환경도시 만들기(신규)
 - 환경오염 취약지역 위주로 환경단체 등으로 모니터링을 실시하여 즉각 대응체제를 구축
 - 환경분야 시민지원 프로그램을 통하여 환경의 중요성과 환경보전 시민의식을 높여 시민들의 자발적이고 적극적인 참여를 유도 및 군민 포상 제도를 통한 인센티브 제공
 - 생활쓰레기를 포함한 환경문제 해결에 기여할 수 있는 일상적인 생활습관의 변화를 유도하는 운동 전개
 - 환경기본계획사업에서 설계된 주민실천계획과 연계하여 친환경 생활을 위한 시민 실천과제를 도출
 - 일상생활 속에서 손쉽게 확인하고 평가할 수 있는 환경생활 진단지표의 개발·보급

제 1편

계획 개요 및 현황점

제 2편

영도의 미래상

제 3편

계획부문별 정책

제 4편

전략프로젝트

정책과제 2

체계적인 환경관리정책 도입 기반 마련

1) 개요

- 경제발전에 의한 부정적인 환경영향을 차단하고 환경용량의 범위 내에서 경제개발을 허용하는 지속가능 발전은 영동군의 수준에서도 정책목표 설정 필요
- 선진국의 경우 매체별 통합관리만이 아니라 환경과 경제의 통합, 환경과 사회의 통합, 환경과 경제·사회를 통합하는 방향으로 환경정책이 나아가고 있음
- 정부와 전문가가 주도하던 환경정책에서 시민단체, 지역주민, 기업 등 다양한 이해관계자가 참여하는 환경정책으로 변화하고 있음
- 기후변화, 생물다양성 보존, 오존층 파괴, 사막화 등 지구환경문제를 해결하기 위한 국제환경레짐(regime)이 형성되고 있음
- 각종 개발 사업으로 인한 환경훼손을 최소화하기 위해 개발과 환경을 조화시킬 수 있는 환경적으로 건전하고 지속가능한 개발(ESSD)개념 반영 필요

2) 기본구상

- 환경성적을 계량적으로 평가하고 이를 지속적으로 모니터링하여 자발적이고 주도적인 환경보전 정책 추진
- 환경보전을 위한 정책을 수립집행하는데 적극적인 요구 수용과 광역단위의 환경관리 체계구축을 통한 영동군 특성에 부합하는 환경관리 방안 마련

3) 실천사업

- 환경행정 기능 강화(신규)
 - 영동군과 자매결연을 맺고 있는 다른 도시와 상호 환경정보 교환 협력체계 구축과 동시에 공무원 및 민간단체 교류 추진과 지원정책을 수립함. 또는 환경전문가를 개방직 형태로 채용하여 환경정책의 전문성을 한 단계 높임
 - 효과적인 영동군의 환경관리를 위해 퇴직한 국가공단 기업체 환경업무 종사자들을 기존의 영동군 시민환경 운동조직인 맑고 푸른 영동21, 영동환경운동연합 등에 위원으로 추천·보강하여 환경운동 자문단의 기능을 최대한 활용
 - 도시개발 계획, 교통계획 등 환경관리에 직·간접적인 영향을 줄 수 있는 각종 계획 수립에 환경이 고려될 수 있도록 통합적인 환경관리 개념을 도입
- 환경시설공단 설립(신규)
 - 시설관리공단 소속의 일반폐기물매립장과 폐기물소각시설 및 읍·면지역에 건설되고 있는 하수종말처리장 2개소를 포함하여 쓰레기 종량제 봉투와 수거·수집·운반 등의 제반업무를 담당하는 독립적인 공단형태로 분리
 - 조직과 구성원은 현 시설관리공단의 담당부서를 분사하되 일정기간 과도기적 기간을 두고 조직이 특화된 틀을 갖추면 공식적으로 공단으로 분리

■ 환경관리 정책 도입(신규)

- 미래의 땅 살기 좋은 영동건설을 위한 『지방의제 21』 추진위원회를 구성하고 중점추진과제 선정하여 주요 환경사업으로 추진
- 영동군 환경 분쟁과 피해에 관한 공정한 평가와 조정을 위해 환경 옴브즈만 제도의 도입을 검토하고, 동시에 지방자치단체로서 옴브즈만 제도를 시행하고 있는 경기도 부천시와 성과를 문제점을 분석하여 영동군 실정에 적합한 제도 운영의 방안을 모색
- 환경 옴브즈만 제도의 도입과 실행을 위해 환경 옴브즈만 제도에 관한 영동군 조례를 제정하고, 전문가 및 시민단체를 중심으로 옴브즈만을 선발함
- 옴브즈만 운영의 중요한 사항인 대중의 접근 가능성과 환경문제 해결의 공정성, 신뢰성, 신속성, 그리고 옴브즈만의 독립성에 관한 충분한 검토가 있어야 함
- 환경사고에 대비한 콜센터 운영방안 및 환경문제 발생에 대한 효과적인 대책수립을 위한 환경연구 인프라 구축



[환경지킴이(대구광역시)]



[생태 복원(청주시 무심천)]

정책과제 3

환경지속성을 높이는 환경생태교육 강화

1) 개요

- 생태교육은 자연과 인간의 가교가 되는 활동이고 자연을 보호하는 마음을 키우고 친자연적인 생활양식 (life style)으로의 전환을 촉진시키는 것
- 지역환경 거버넌스에 있어서는 지방의제21이 지속가능발전에 입각한 환경·경제·사회의 통합을 가져오지 못하고 환경보전 및 환경개선운동에 그침으로써 지역사회의 폭넓은 합의 형성과 참여를 이끌어내지 못했고, 그 동안 기업의 역할이 저조하였고 형식적인 시민참여가 이루어져 왔음

2) 기본구상

- 일부 전문가들이나 운동가들의 일방적인 전달이나 설명이 아닌, 교육 참가자들의 현장 참여 활동과 구체적 관찰, 개선활동 및 미래의 지지 세력으로 남을 수 있도록 상호학습과정 정착
- 평생학습사회로 진입하고 있는 상황에서 질 높은 생태학습 프로그램에 대한 욕구 증대
- 미래의 땅 살기좋은 영동건설을 위하여 폐기물처리, 자연생태계 보전, 1급수 하천수질, 깨끗하고 풍부한 수자원 확보 등의 중점 추진과제를 선정하여 주요환경 사업으로 추진

3) 실천사업

- 생태학습 교육 프로그램 개발(신규)
 - 청정 환경을 보유하고 있는 영동군은 생태학습 교육장으로 조성이 용이하며 생태학습장을 통해 자연스럽게 환경생태교육을 받을 수 있도록 분위기 조성
- 환경보전 실천 교육 확대(신규)
 - 환경관리 모니터링 운영, 환경보호 캠페인 활동, 재활용 도우미 교육 등 환경보전 지속성을 높이기 위한 환경생태교육 확대



[환경생태 교육 사례]

2.4. 안전도시 구현

2.4.1. 기본방향

1) 문제진단

- 지형적, 기상학적 영향으로 산지의 경사가 급하고 계곡이 좁아 여름철 우기에 태풍 및 집중호우로 산사태의 발생빈도가 높고 이에 따른 인명과 재산피해가 많이 발생
- 지구온난화, 엘니뇨 등으로 한반도 강우특성이 변화하여 1996년, 1998년, 1999년, 2002년 등과 같이 계절성으로 한 지역에 집중적으로 폭우를 쏟아 내리기도 하고 해수면도의 상승 등으로 루사와 같은 강력한 태풍을 상륙시켜 폭풍우를 집중시키기도 하는 등 어느 지역도 풍수해로부터 안전지대가 될 수 없는 상황에서 영동군 역시 2002년 루사에 의한 풍수해를 거울삼아 종합적인 방재계획을 세워야 할 것임
- 초강천, 영동천, 남대천과 지방 2급 하천 등 군내 하천은 유로 연장이 짧으므로 집중호우시 하천의 홍수가 급속하게 발생하는 특성을 갖기 때문에 제외지 또는 저지대 개발에 수방대책이 필수적임
- 특히 하천의 합류부는 갑작스런 홍수에 취약지역이므로 적극적인 홍수대책이 요구됨
- 극한 갈수기에 대응하여 광역상수도 또는 자체 수원을 개발하여 대비하여야 함
- 화재 발생 위치가 집, 공장, 창고 등 도심에서 많이 발생하므로 주택, 공업, 상업지구에 오픈 스페이스를 충분히 마련해야 할 것임
- 교차로 신호체계 정비 학교근처의 녹색지대 확보, 교통질서 제도 등이 지속적으로 요구됨



2) 정책방향

- 침수지역을 개발할 경우 또 다른 재해의 위험성을 내포하게 되므로 시가화가 예상되는 지역에 재해 저감 및 예방을 위한 시설 및 계획을 마련
- 침투시설의 효율적 운영이 가능하도록 보조적인 수단으로 신설되는 주차장, 건물지붕, 건물간 공간에 둔턱을 두어 일시적으로 우수를 저류할 수 있도록 계획
- 주택가, 산업시설주변 등 산사태가 발생하면 인명·재산의 피해가 예상되는 지역에 산사태를 방지하기 위하여 산지사방 추진
- 절토 발생지역은 현지 지형을 고려하여 과도한 절토가 발생하지 않도록 하며 발생사면을 사면처리계획에 따라 사면붕괴를 예방토록 적극적인 사면안정 대책을 수립·수행
- 재난/재해 기록, 방재사업 등의 방재정보에 대한 체계화
- 교차로 교통신호체계 확충, 학교부근 녹색지대 확충 등 방재계획구역 설정

2.4.2. 정책과제

정책과제 1	사전 예방적 차원의 방재 계획 수립
--------	---------------------

1) 개요

- 시가화용지 및 시가화예정용지 등 개발행위가 이루어지는 해당지역은 개발계획 시 가급적 자연지형을 유지하도록 계획하여 대규모 사면 발생을 억제하고, 절·성토 규모 최소화를 유도
- 개발계획 수립 시 적정한 지반고로 재해 등의 영향에 지장이 없도록 계획

2) 기본구상

- 재난위험 지역에 대하여 사전에 위험 요소를 파악하여 예방적 차원에서 관리 계획 수립 등을 통한 방재 관리 시스템 도입 검토
- 수해로 인한 상습지역에 대하여 사전적 방재 대책 마련

3) 실천사업

- 재해위험지구 정비(기존)
 - 침수위험지역인 부용지구의 정비로 안전한 생활환경 조성
- 재난관리기금 조성 사업(기존 확대)
 - 자연재난 위험지역에 대한 정비를 실시하여 지역민의 생명과 재산을 사전에 보호하도록 함
- 재난위험요소 파악 관리(신규)
 - 시설물별 유지관리 상태를 정기 점검(연4회)
 - 위험시설물 책임자 지정 및 관리카드화 중점 관리
 - 제방의 외관상 사면 활동 및 누수상태, 단면 유지 상태 점검
 - 방수로의 홍수배제 능력 및 파손상태 점검
 - 수문의 정상적인 작동상태 정기 점검 확인
- 수해 상습지 방재 대책 마련(신규)
 - 위험 수리 시설 재해방지 사업 등 수해 상습지역에 대한 선 방재 대책 마련

정책과제 2

환경친화적 안전한 방재시설 도입 전략

1) 개요

- 하천변 개발계획 시에도 폐천부지 및 고수부지 활용에 따른 수리학적 특성을 고려
- 지역특색 관광을 활성화시키기 위해 인위적인 자연훼손을 억제해야하며 특히 산악지역 부근의 무분별한 계획은 자연재해를 유발시킬 뿐만 아니라 천혜의 관광자원을 훼손시키므로 자연재해를 최소화하여 자연의 볼거리를 내놓을 수 있는 계획을 수립

2) 기본구상

- 방재시설의 경관 훼손을 지양하고 자연친화적인 소재를 활용한 시설물 도입
- 자연친화적인 안전시설 설치를 통해 차별화된 경관 조성

3) 실천사업

- 재해 저감 대책(신규)
 - 홍수, 토사유출, 갈수 등 하천의 역기능에 대한 이·치수상의 안전성 확보
 - 소하천 본래의 양호한 서식환경과 아름다운 경관의 보전·향상
 - 지방하천은 하천정비기본계획, 소하천은 소하천정비종합계획에 의해 하천정비사업 실시
- 방재시설의 자연친화 소재 활용(신규)
 - 하천변 개발계획, 사면 공사, 옹벽 공사, 방음벽 설치 공사 등에 사용되는 소재는 자연친화형의 것으로 조성하여 경관형성에도 도움



[자연친화적 옹벽공사(예시)]

정책과제 3

지역주민의 안전문화 의식 제고

1) 개요

- 각종 손상으로부터 군민을 보호하여 사회·경제적 손실을 감소시켜 군민의 삶의 질 향상
- 매년 반복되는 자연재해를 효과적으로 예방 등 대처하여 자연재해로부터 안전한 도시환경 조성 및 군민 불편 최소화

2) 기본구상

- 안전불감증을 고려한 안전교육의 지속적 추진
- 안전문화에 대한 체계적이면서 일상에서 지역주민이 참여할 수 있는 안전문화운동으로 확대

3) 실천사업

- 안전관리교육 훈련 추진(신규)
 - 각종 교육 시 인명중시, 안전의식, 준법정신교육 등 안전관리 교육 강화
 - 시설물 관리자의 관심도 제고를 위한 내부 홍보
 - 민간단체 안전사고 예방인식 확산을 위한 홍보
 - 침수예상가구 대피요령 및 대피장소 지정 숙지 등 대중매체를 통한 대주민 홍보
- 주민 안전점검제 도입(신규)
 - 시설물 관리자의 자체점검 불가시 시설물의 안전에 관하여 시설물 점검, 자격자활용 점검 실시
 - 점검 시기는 일상점검, 정기점검, 긴급점검으로 구분 실시 후 위험시설에 대한 점검 내용 및 관리계획 수립 집행
- 군민 안전문화운동 도입(신규)
 - 군민과 함께하는 다양한 안전시책추진으로 군민안전문화 생활화
 - 군민과 밀접한 안전사고 예방중점 홍보로 인명피해 최소화
 - 군민생활안전 취약지 점검 및 지속적 정비로 군민안전 기여



[안전관리교육 및 홍보]

3. 정책과제 단계배분

(단위: 백만원)

구분	정책과제	세부사업	추진일정												사업비	담당 부서				
			2단계			3단계				4단계										
			08	09	10	11	12	13	14	15	16	17	18	19			20			
친환경 생태도시 조성	탄소 저감을 위한 대응 전략 마련	영동읍 탄소저감 방안 마련																7,200	산림 경영과 도시 개발과	
		영동읍 탄소저감 시설도입 탄소 캐시백																	650	환경과
	자원 재생을 통한 친환경 도시 조성	생태시범단지 조성																	130,000	투자 유치과 건설 교통과
		자운 재활용 방안																	1,200	환경과
	환경보전을 위한 녹지축의 연계성 확보	그린네트워크(Green Net-Work)조성																	6,500	산림 경영과 환경과
		영동 생태 숲 조성사업 확대																	8,700	산림 경영과
		Biotope 지도 제작																	1,500	환경과
		영동정수장확장사업 농어촌생활용수개설																	17,200	상수도 사업소
	청정 수자원 효율적 관리	청정 상·하수도 관리체계 마련	지방상수도 확충사업																15,000	상수도 사업소
			하수도시설 정비사업																80,000	환경과
자연하천 보전사업																			2,600	재난 관리과
적정한 물순환을 위한 유지 방안 마련		하천 정비사업																	13,000	재난 관리과
		시가지 친수환경 조성																	9,600	도시 개발과 산림 경영과
		영동천생태학습장조성(연계)																		

제 1편

계획 개요 및 현황

제 2편

영동의 미래상

제 3편

계획부문별 정책

제 4편

전략프로젝트

구분	정책과제	세부사업	추진일정																		사업비	담당 부서						
			2단계						3단계						4단계													
			08	09	10	11	12	13	14	15	16	17	18	19	20													
환경관리 체계화	주민이 참여하는 환경관리 시스템 구축	환경관리시스템 구축																						2,000	환경과			
		주민이 참여하는 환경도시 만들기																							600	환경과		
	체계적인 환경관리 정책 도입 기반 마련	환경행정 기능 강화																							450	환경과		
		환경시설공단 설립																							5,200	환경과		
	환경지속성을 높이는 환경생태교육 강화	환경관리 정책 도입																							1,300	환경과		
		생태학습 교육 프로그램 개발																							300	환경과		
	환경보전 실천 교육 확대	환경보전 실천 교육 확대																							350	환경과		
		환경관리 모니터링																										
	안전도시 구현	사전 예방적 차원의 방재 계획 수립	재난위험 요소 파악 관리																							200	재난 관리과	
			재난관리 방재 대책 마련																								300	재난 관리과
재해위험지구 정비																										8,700	재난 관리과	
재난관리기금 조성 사업																										4,800	재난 관리과	
환경친화적 안전한 방재시설 도입 전략		재해 저감 대책																								250	재난 관리과	
		방재시설의 자연친화 소재 활용																								800	재난 관리과	
지역주민의 안전문화 의식 제고		안전관리교육 훈련 추진																								650	재난 관리과	
		주민 안전점검제 도입																								600	재난 관리과	
		군민 안전문화운동 도입	안전점검의날행사																								400	재난 관리과
			취약시기별안전대책추진																									