

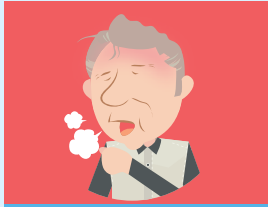
프프가무시증의 주요증상

■ 프프가무시증은 1~3주의 잠복기를 거친 후 증상이 나타납니다.

- 고열, 오한, 심한 두통, 근육통, 기침 등의 감기증상
- 털진드기 유충에 물린 부위에 가피(검은 딱지) 형성
- 반점형태의 피부발진이 몸통과 사지에 발생



발열



기침



가피



피부발진

■ 프프가무시증은 감염초기에 적절한 치료를 받게 되면 완치 및 사망예방이 가능합니다.

■ 적절한 치료를 하지 않은 경우 사망 할 수 있으므로 야외 작업 후 발열, 오한 등 감기 증상이나 피부발진, 검은 딱지(가피)가 있으면 바로 의료기관에 방문해 치료를 받아야 합니다.



Q 가을철 진드기에 물리면 무조건 프프가무시증에 걸리나요?

A 전체 털진드기 중 프프가무시균에 감염된 털진드기는 극히 일부로 진드기에 물린다고해서 무조건 프프가무시증에 감염되는 것은 아닙니다. 그러나 야외활동 후 감기증상이나 가피 등 의심 증상이 있으면 즉시 의료기관을 방문하여 치료를 받아야 합니다.

Q 프프가무시증에 걸린 사람에게서 감염 될 수 있나요?

A 프프가무시균은 주로 털진드기를 매개체로 하여 전파되므로 사람과 사람 사이 전파는 되지 않습니다. 따라서 환자나 환자와 접촉한 사람도 격리시킬 필요가 없습니다.

Q 프프가무시증은 고령자나 기저질환자들에서만 발생하는 것 아닌가요?

A 고령자나 기저질환자에서 발생하기 쉬우나 프프가무시증에 걸릴 수 있는 환경에 노출되면 누구나 발생할 수 있으므로, 예방수칙을 꼭 지켜야 합니다.

프프가무시증에 대한 자세한 내용 안내
질병관리본부 홈페이지(www.cdc.go.kr)

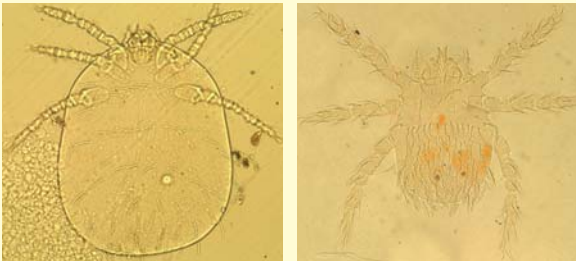
감염병관리과(예방관리)	043) 719-7116, 7133
감염병감시과(의심환자신고)	043) 719-7165, 7176
역학조사과(역학조사)	043) 719-7192, 7201
인수공통감염과(프프가무시증 진단)	043) 719-8461~2, 8475
질병매개곤충과(진드기 확인)	043) 719-8561~9

프프가무시증, 이렇게 예방하세요!



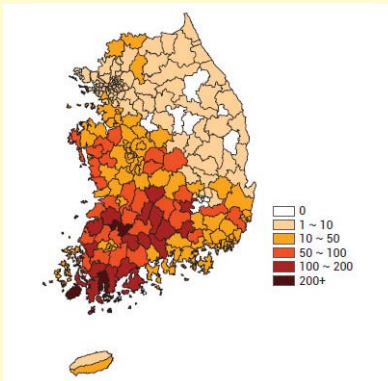
쯔쯔가무시증

쯔쯔가무시증은 매개 털진드기 유충이 활발하게 활동하는 가을철(9월~12월)에 주로 발생하며, 쯔쯔가무시균에 감염된 털진드기 유충이 풀숲이나 들쥐에 기생하다 사람을 물어 감염됩니다.



〈쯔쯔가무시증 주요 매개종 : 활순털진드기(좌) / 대잎털진드기(우)〉

주로 전북, 전남, 충남, 경남 지역에서 많이 발생하며, 가을철 수확기 농업 관련 작업이 주요 위험요인입니다.



〈쯔쯔가무시증 환자가 많이 발생하는 지역〉

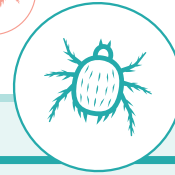
쯔쯔가무시증

예방 및 관리 수칙

꼭 기억하세요!!

- 피부 노출을 최소화 할 수 있는 전용 농작업복을 구비 하고 작업 시 항상 착용합니다.
- 농경지 및 거주지와 그 주변의 풀숲을 제거합니다.
- 진드기 기피제를 농작업에 도포하여 보조적으로 사용합니다.

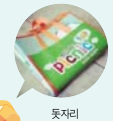
평상시/농작업 전



농작업 중



- 풀숲에 옷을 벗어 놓지 말고, 휴식 시 돛자리를 사용합니다.
- 농작업용 앞치마 또는 방석 등의 보조도구를 이용합니다.
- 풀숲에 앉아서 용변을 보지 않습니다.



돛자리

방석



농작업 후



- 귀가 즉시 평상복과 분리하여 작업복을 세탁합니다.
- 귀가 즉시 목욕을 합니다. (입욕을 추천하나 샤워도 가능)
- 농작업 등 야외작업 수행 후 발열, 오한 등 감기 증상이나 가피(검은 딱지) 발견 즉시 꼭 의료기관에 방문하여 치료를 받습니다.