



2011. 1. 28(금) 11:00

금요회의 서류

신묘년 새해 ! 새로운 희망과 도약으로
풍요로운 양산을 이룹시다

양 산 면

총무부서

1. 자동차세 선납신청 홍보

- 신청기간 : 2011. 1. 1~ 1. 31 (전화 및 방문은 1. 30까지)
- 신청대상 : 자동차세 납세의무자
- 신청방법 : 전화, 방문, 위택스(www.wetax.go.kr)
- 납부시 혜택 : 자동차세 연세액의 10% 공제
- 납부방법 : 1월 31일까지 금융기관 및 위택스 등 인터넷 전자납부 (자동이체 안됨)

2. 1월 정기분 등록면허세 납부 홍보

- 과세기준일 : 2011. 1. 1.
- 과세대상 : 각종 면허를 받은 자
- 납부기한 : 2011. 1. 16 ~ 1. 31
- 납부방법 : 자동이체, 텔레뱅킹(폰뱅킹), 인터넷뱅킹, 인터넷지로, 신용카드 납부, 위택스(www.wetax.go.kr), 전자납부 등

3. 제50회 충북도민체육대회 개최

- 개최지 : 영동군 일원
- 대회기간 : 2011. 6. 9.(목) ~ 6. 11.(토) [3일간]
- 슬로건 : 무지갯빛 영동에서 꿈을 여는 도민체전
- 참가인원 : 12개 시·군 선수단 및 임원 4,400여명
- 경기종목 : 25개 종목(정식 22, 시범 3)

4. 신문보도 내용

동양일보 2011년 01월 10일 (월) 15면 지역

영동군 노후시설하우스 2억원 보조

10년이상 연동하우스

영동군이 올해 2억원을 들여 연동하우스 등 노후시설하우스를 교체한다. 군에 따르면 월재비닐하우스(1~2W형)는 비닐과복합 2~3년주기로 교체해 반평구적으로 사용 가능하지만 연동하우스의 연결부분인 풀반이와 개폐축 파이프, 비닐팩드 등은 시설이 10년이상 경과하면 시설노후로 누수와 열손실 문제가 있어 작물손해와 병충해 발생일이 된다고 7일 밝혔다.

지난 2004년 이후부터 시설포도 신규 기온하우스 지원은 전면 배제하고 있지만 기존 시설하우스의 개보수를 지원함으로써 경쟁력 강화와 농가 경영안정을 꾀하고 있다.

지원대상은 지난해 수요조사 사업신청 농가중 삼반기 사업추진이 가능하며, 시설 설치연도를 감안, 노후정도에 따라 예산의 범위내 대상자를 순차적으로 선정해 지원할 계획이다.

이번 시설 개보수 사업은 기존 노후 시설을 리모델링해 재사용케 함으로써 신규 설치지원에 소요되는 예산을 절감하는 한편, 병해 발생 원인을 차단하고, 난방비 절감효과도 크게 기대되고 있다.

영동군은 1~2월경부터 시설포도 기온재배가 시작되는 점을 감안, 시설 활용도를 높이고 예산조기집행을 위해 가급적 1/4분기(3월말)내에 개보수사업을 마무리할 방침이다.

《영동/손동근》

충북일보 2011년 01월 10일 (월) 01면 종합

충주상당시장 이동섭 **충청경찰서**는 교육 뒤 복귀하는 김종보 교무과장이, 단양경찰서장에는 서병순 서울구로서생활안전과장이, 음성서장에는 정용근 부산경찰청청문감사담당관이 각각 임명됐다.

충북지방청 과장으로는 홍보담과정에 최영진 경기분당서정보안과장이, 정보통신담당관에 이성호 서울22경호실장이, 정보과장에 윤희근 서울경보1-3계장이, 경무과장에 홍순원 충북청정보통신담당관이 각각 배정됐다. 이번 인사에서 도내 유일 총경 승진자 김강수 정보3계장은 충북청 수사과장으로 자리를 옮긴다.

이찬규 상당서장은 교육에 들어가 고 이문수 충북청정보과장은 서울경찰청정보과장으로, 안경훈 음성서장은 서울청4기동대장으로, 김백준

영동서장 김종보
단양서장 서병순
음성서장 정용근

경찰청 총경급 보직인사

충북지역 일부 일선 경찰서장 등에 대한 지리이동이 10일자로 이뤄진다. 충북지방경찰청에 따르면 경찰청이 최근 전국 320명의 총경급에 대한 보직인사를 단행, 도내에서는 1급서인 충주상당경찰서장에는 이동섭 충북지방청 경무과장이, 홍

충청타임즈 2011년 01월 13일 (목) 14면 지역

남부지역 백신 접종

육천 17일 **영동** 19일까지 완료기로

축이나 매에 시에는 근수나 음반 등의 출하확인을 받아야 된다? 교명했다.

영동군은 11일 근내 소 1만1243마리와 돼지 2582마리에 대한 구제역 백신 접종을 시작했다.

군은 19일까지 수의사 및 공무원 등으로 구성된 4팀 20명을 동원해 인근 시군과 인접한 지역부터 접종을 실시해 19일까지 완료할 계획이다. **육천** **영동** **군북**까지

육천군은 구제역 차단을 위해 11일부터 군내 사육 중인 소 1만 9104마리, 돼지 910마리(모돈) 52만 14마리에 대한 예방백신 접종을 시작했다.

군은 10일 오후 축산생명연구소에서 1명당 50마리 접종이 가능한 100ml용 백신 407명용 배부

받았으며 오는 17일까지 예방접종을 완료할 계획이다.

군은 접종이 앞서 11일 군청 대회의실에서 수의사, 사육농가, 공무원 등이 참석한 가운데 접종요령과 접종시 주의, 조치내용, 시범관리 등에 대한 교육도 실시했다.

군은 12일부터 읍면 자가검증

회합농가에 백신을 나눠주고 나머지 농가는 수의사, 공무원, 농축협 직원 등 3명씩으로 구성된 6명팀이 작업에 나서게된다.

군 관계자는 "육천은 구제역 미발생 지역으로 접종 3~4일 후부터 가축 판매가 가능하다"며 "그러나 백신을 접종한 가축이라도 도

충청매일 2011년 01월 18일 (화) 06면 지역

영동 원동기면허 교육·시험 ‘한번에’

영동경찰서는 원동기 면허 취득자들에게 편의를 제공하기 위해 올해부터 경찰서에서 교육과 시험(사건)을 한꺼번에 볼 수 있도록 하고 있다.

이 경찰서에 따르면 도로교통법 시행령 개정되면서 관내 자동차전용위원회에서 실시하던 교통안전교육이 폐지돼 원동기 면허를 취득하려면 청주나 대전의 운전면허시험장에서 다녀와야 하는 불편이 되고 있다.

이에 이 경찰서는 이날부터 자동차학원 견본강사를 경찰서로 초빙해 안전교육 및 필기, 기능시험을 실시하는 등 주민편의 위주로 교통행정용 개선키로 했다.

이는 고령자 및 다문화가족, 외

국인 근로자 등 서민층 교통약자들의 운전면허 취득 기회를 확대해 효용을 얻을 것으로 기대된다.

이 경찰서는 다문화(일명 사발이) 원동기마을 운전할 수 있는 조건부 운전면허시험도 시행하고 배기량 100cc의 운전면허용 ATV를 구입해 놓은 상태다.

원동기 및 다문화 면허시험은 매일 셋째 주 수요일 본다.

추두로기자

충북일보 2011년 01월 14일 (금) 08면 지역

고품질로 FTA 파고 넘는다

영동군, 생산 시설 현대화 등 과수산업 17억 투입

아열대(원기근) 과수 생산시설 현대화 사업은 일초 2004년부터 2010년까지 7년간 추진할 계획이 있으나 한-미 및 한-EU FTA 체결이 이뤄지면서 과수농가 보수를 위해 당분간 지속적으로 추진될 전망이다.

군 관계자는 "지역내 포도 및 과수농가 지원대책을 지속적으로 도와 중앙에 건의하고, 초기정착을 통해 농업경쟁력 강화와 농가경영 안정을 미연에 나가는데 최선을 다하겠다."고 말했다.

영동 / **손동근** 기자

과수산업이 한-미 FTA 체결에 따른 과수산업 육성대책의 일환으로 지역의 과수산업이 경쟁력을 갖출 수 있도록 고품질 과실 생산에 필요한 사업을 중점적으로 지원한다.

군에 따르면 고품질 생산시설 현대화 등 개량에 따른 과수산업에 국·도비 등 17억원을 투입해 과수산업의 기반을 튼튼히 하고 고부가

가치 창출을 위해 FTA기금 고품질 생산시설 현대화사업을 추진키로 했다.

고품질 과수생산시설현대화 사업으로 포도 푸카온하우스 시설은 3ha에 5억이 지원되고, 포도 간이 비가림 시설은 10ha에 4억원만 원이 투입되며, 과수조합 사업은 4.3ha에 1억원이 지원된다.

또 키 낮은 사과 과실정착 등 우

영동청 생산사업에 3억1천만원, 과수 관경시설 68동에 3억8천만원을 투입할 예정이다.

군은 2011년도 사업계획이 확정됨에 따라 지난 10월 신형농가 197농가중 142농가를 대상으로 1회에 사업을 조기 착수, 과수 생육기 이전에 사업을 마무리해 사업 효과를 극대화 할 방침이다.

한편, FTA기금(자유무역협정

충청투데이 2011년 01월 17일 (월) 16A면 지역

‘영동인삼’ 명품화·경쟁력 강화 나선다

군, 2억3400만원 들여 영농자재 등 지원

영동군은 **영동**인삼 명품화 및 경쟁력 강화를 위해 2억 3400만 원에 투입해 인삼농기계 지원, 전용농기계 및 고품질미생물제 사업을 지원할 계획이다.

인삼농기계 지원 사업은 체제 시설 설치에 필요한 저주축(약 10톤)과 차광막(2300원)을 지원하자는 사업으로 1억 9800만 원의 사업비가 소요되며, 오는 봄에 식재예정인 인삼 경작 농가가 대상이다.

인삼전문 농기계는 인삼관리기, 파종기, 이식기 등 인삼농업 기계화에 필수적인 전용 농기계에 올해 2400만 원을 투입해 총 6대를 공급한다.

또한 토양 미생물 증식 및 유기물 분해 촉진으로 지력향상을 통한 고품질 인삼생산에 큰 도움을 주는 고품질미생물제 지원 사업은 20ha에 1200만 원을 지원할 예정이다.

지원대상은 **영동**군에 거주하며, 충북인삼조합 **영동**지소에 신고된 인삼전문 농기계는 인삼관리기, 파종기, 이식기 등 인삼농업 기계화에 필수적인 전용 농기계에 올해 2400만 원을 투입해 총 6대를 공급한다.

또한 토양 미생물 증식 및 유기물 분해 촉진으로 지력향상을 통한 고품질 인삼생산에 큰 도움을 주는 고품질미생물제 지원 사업은 20ha에 1200만 원을 지원할 예정이다.

지원대상은 **영동**군에 거주하며, 충북인삼조합 **영동**지소에 신고된 인삼전문 농기계는 인삼관리기, 파종기, 이식기 등 인삼농업 기계화에 필수적인 전용 농기계에 올해 2400만 원을 투입해 총 6대를 공급한다.

다. 군비로 지원되는 사업인 만큼 타 사·도에 거주하면서 읍면 정착하는 농가는 지원 대상에서 제외된다.

군 관계자는 “**영동**군의 주력 품목이 포도 등 과수로 지원 사업이 대부분 과수분야에 집중되어 있다”며 “인삼도 간과할 수 없는 고부가 가치 특화품목으로 앞으로도 인삼농가의 생산의욕 고취 및 경영안정을 위해 사업을 지속적으로 추진하겠다”고 밝혔다.

영동-**배은식** 기자
dohk2002@ccn.co.kr

충청투데이

2011년 01월 18일 (화)
17A면 지역



영동경찰서가 설 명절을 맞아 17일부터 다음달 6일까지 특별방범활동을 펼친다. 사진은 편의점 방범활동. 영동경찰서 제공

영동경찰서, 설 전·후 특별방범활동

영동경찰서는 설 명절을 맞아 각종 범죄가 증가될 것으로 예상됨에 따라, 17일부터 다음달 6일까지를 ‘2011년 설 명절 전·후 특별방범활동 기간’으로 정하고, 집중적인 치안활동을 펼칠 계획이라고 밝혔다.

영동서는 이 기간에 설 명절 분위기에 편승해 현금 유통 등을 노린 강·절도 등 범죄에 대비, 금융기관·편의점·주유소·아파트·주택가 등 범죄 취약지에 경찰관과 장비를 집중 배치해 특별 방범활동을 실시하기로 했다. 영동=배은식 기자

중부매일

2011년 01월 19일 (수)
11면 충북

영동군, 시설포도 경영부담 절감

하우스 환풍기 2천400대 공급

영동군은 올해 저탄소 녹색성장 신규시책 사업의 일환으로 1억8천만원을 투입해 시설포도 에너지 절감을 위한 ‘하우스 환풍기’ 2천400대를 지원한다. ‘하우스 환풍기’는 난방열이 시설내부에 골고루 전달돼 열효율을 높이고 송풍에 의한 재습작용도 효과도 있어 시설포도 개화기 화진현상(꽃벌이)방지 및 곰팡이 병 방제효과도 기대된다. 또한 최근 유가 상승, 연세유 지원량 축소, 시설포도 가격 하락

등으로 시설포도농가의 경영부담이 날로 가중되는 상황에서 관내 시설포도 농가의 경영안정에 도움이 될 것으로 전망하고 있다. 지원대상은 지난해 수요조사 사업신청 농가 중 상반기 사업추진이 가능하며 경사지 설치로 공기순환이 시급한 시설, 난방유류 사용량이 많고 재배면적이 많은 농가 등 우선순위에 따라 예산의 범위내 대상농가를 선정할 계획이다. 군은 대부분 1~2월계부터 시설

포도 가온재배가 시작되는 점을 감안해 시설 활용도를 높이고 예산조기집행을 위해 1/4분기 내에 공급사업을 마무리할 방침이다. 관 관계자는 “최근 유가상승과 조기출하 포도의 가격하락세 등으로 농가에서 많은 어려움을 겪고 있는 상황”이라며 “앞으로도 신규 시설지원은 지양하되 예년 지점감 시설은 적극적으로 지원을 확대할 방침”이라고 밝혔다. 이 지역에서는 4천100여 농가가 2천155ha의 포도를 재배하고 있으며 이중 가온시설 재배면적은 170ha다. 김국기 / 영동

kkk9868@jbnews.com

충북일보

2011년 01월 21일 (금)
13면 인물

‘색소폰 부는 면장님’

화제의 충북인 영동군 박덕환 양산면장



“부드러운 분위기 속 군정홍보·민의수렴... 호응도 최고”

마을주민들에게 색소폰을 불며 군정홍보를 하는 이색 면장이 있어 화제다.

영동군 양산면 박덕환(58) 면장이 주인공.

박 면장은 구제역 예방 등 새해 들어 마을주민들에게 올해 당면한 군정홍보와 협조를 위해 마을회관을 방문한 자리에서 딱딱한 분위기 보다는 즐거움을 준다는 의미에서 평소 취미로 하고 있던 색소폰을 부는다.

그는 마을주민들의 다양한 의견을 청취해 민의를 반영하는 풍요로운 양산면을 위해 마을회관(경로당) 방문을 지난 17일부터 26일까지 계획했다.

이에 따라 가곡1.2.3리를 시작으로 18일 원당,봉곡리를 19일에는 송호,죽산리, 26일에는 가선리를 끝으로 관내 15개 마을 순회방문을 마친다는 계획이다.

50명의 주민들이 참석한 가운데 송호 복지회관에서 가진 19일 순회방문은 노인회장의 소개로 간단한 면장의 인사말과 함께 어르신들의 추위로 인한 건강과 안부를 물어 뒤 농작물 피해 등 농사얘기, 현재 당면 현안인 구제역예방 철저

등을 당부하고 주요군정을 설명했다.

해당 업무를 맡은 면 직원은 주민들이 생활하면서 불편한 점 등의 건의내용을 일일이 적고 면장은 즉석에서 답변을 하는 등 진정한 민의를 수렴하는 자리가 되고 있다.

여기에 함께 참석한 지역의원원은 군의원 대로 의회의정에 대한 협조를 구하고 주민들의 건의사항은 의회차원에서 적극 해소하고 있다.

특히 이 자리에서는 박 면장이 2007년부터 취미 생활을 위해 틈틈이 독학으로 배운 색소폰(알토)을 들고 와 30분간 연주를 한다.

어르신들이 잠시나마 무료한 시간을 잊고 즐거운 분위기로 만들기 위해서다. 풍요에서부터 고향의 봄, 이어버 은혜는 물론 아리랑, 흘러간 옛 노래 등을 들려준다.

비록 잘하지 못하는 연주지만 면장이 담 흘리며 열심히 색소폰을 부는 동안 어르신들은 박수를 치며 노래를 부르기도 하고 조용히 앉아 감상하는 등 열기가 뜨겁다.

이어서 가진 죽산리에서는 주민들이 손수 만든 떡과 삶은 돼지고기 등을 나누어 먹으며 서로 덕담도 주고 받는 등 마을을 화합하는 자리가 된다.

박 면장은 또 작년 양산면주민자치위원회의 연말발표회 때도 협연까지 하며 약기로 주민들과 친숙하게 되는 등 함께 하고 있다.

정봉택(64, 양산면 송호리)씨는 “그 동안 많은 면장들이 거쳐 갔지만 군정을 설명하는 자리에서 색소폰을 연주하는 면장은 처음”이라며 “딱딱한 분위기로 다는 잠시나마 노인들에게는 즐겁고 신나는 시간이 돼 기쁘다”고 말했다.

박덕환 면장은 “처음에는 망설였지만 마을에는 인세가 드신 노인들이 대부분이라는 생각에서 기존의 틀에서 벗어나 즐거운 분위기에서 군정도 설명하고 민의를 수렴하는 자리로 만들기 위해 사색하게 됐다”며 “잘 불지는 못하지만 연주를 하는 동안 어르신들이 좋아하는 모습에서 면을 책임지고 있는 면장으로서 또한 할일이러 생각해 보람을 느낀다”고 말했다. 영동/손근방기자

충청매일

2011년 01월 24일 (월)
06면 지역

‘영동 포도’ 다양성 꾀한다

포도 주산지인 영동군이 와인의 관광 상품화를 통한 농가소득 증대를 위해 농가형 와이너리(와인양조장) 육성에 박차를 가하고 있다.

군에 따르면 오는 2012년까지 농가형 와이너리 100곳을 조성해 각기 다른 100가지의 맛과 향이 나는 와인을 생산한다는 계획이다.

지난 2008년부터 시작된 이 사업에는 지난해까지 56농가가 참여해 와인 생산시설을 설치했다.

군은 올해도 과수재배농가를 대상으로 이달 말까지 신청을 받아

5억 들여 농가형 양조장 100곳 육성

각기 다른 맛·향기 개발... 판로 확대

26농가를 선정해 5억2천만원을 들여 농가당 와인 1천l 이상을 만들 수 있는 파쇄기, 착즙기, 스테인리스 발효 숙성탱크, 와인 이송펌프, 여과기, 캡슐수축기 등의 시설을 지원할 예정이다.

아울러 지원 대상 농가들을 영동포도클러스터사업단에서 운영하는

‘와인 아카데미’에 등록시켜 와인 제조 기술 지도 및 주류 제조면허 취득을 도울 방침이다.

또 농가의 특색 있는 와인 개발을 위해 선진지 견학의 기회를 제공하고 와이너리마다 고유의 포장재와 라벨을 개발, 차별화를 꾀하기로 했다.

군 관계자는 “농가형 와이너리는 발효기술이나 숙성기간 등이 서로 달라 독특한 맛과 향을 지닌 와인 생산이 가능하다”며 “100곳의 와이너리가 조성되면 농장이름과 특징을 담은 독특한 상표를 달아 우편주문 등 다양한 방식으로 판매할 계획”이라고 말했다. 군은 이들 와이너리에서 생산된 와인을 홍보하기 위해 지난해 11월 처음으로 ‘대한민국 와인축제’를 개최, 전국의 와인 마니아와 관광객들로부터 호응을 얻은 바 있다. 김갑용기자

충청타임즈

2011년 01월 24일 (월)
14면 지역

농가형 와이너리 집중 육성

영동군 내년까지 100곳 선정-제조기반시설 지원

국내 대표적 포도 산지인 영동군이 와인의 관광상품화를 통한 농가소득 증대를 위해 추진 중인 ‘농가형 와이너리(Winery) 100곳 육성사업’이 순항하고 있다.

군은 지난 2008년부터 매년 20농가씩을 선정해 총 100개의 농가형 와이너리를 육성해 각기 다른 100가지의 맛과 향이 나는 와인을 생산한다는 계획을 세우고, 현재 54 농가에 와인생산 시설 설치를 완료했다.

또 군내 포도재배 농가들을 대상으로 이달말까지 농가형 와이너리 신청을 받아 26가구를 선정해 5억2000만원의 사업비를 들여 각종 와인 제조기반 시설을 지원할 계획이다.

군이 지원할 시설은 와인 1000

l 이상을 만들 수 있는 파쇄기, 착즙기, 스테인리스 발효 숙성탱크, 와인 이송펌프, 여과기, 캡슐수축기 등이다.

이와 함께 군은 지원 대상 농가를 영동포도클러스터사업단에서 운영하는 ‘와인 아카데미’에 참여시켜 주류제조 이론 공부 및 실습 등을 할 수 있도록 하고, 주류 제조 면허를 취득할 수 있도록 지원할 방침이다.

군은 농가형 와이너리에서 생산되는 와인의 차별화를 위해 고유의 포장재와 라벨을 개발, 영동와인의 이미지를 부각하고 고객들의 구매 욕구를 높일 계획이다.

군은 내년에도 20농가를 와이너리로 육성해 총 100개로 늘릴 계획이다. /영동 권혁두기자

동양일보

2011년 01월 25일 (화)
15면 지역

‘영동군-영동대’ 상생발전 협의

아산캠퍼스·협의체운영 논의

영동군이 영동대와 함께 상호 협력관계 속에 지원과 협조를 통한 상생발전할 수 있는 방안을 모색하기 위해 상생발전 협의체를 구성했다.

이 협의체에는 24일 정인화 영동부군수 등 5명, 영동대는 서용성 기획처장 등 4명으로 구성된 상생발전협의체 운영 방법과 양측의 상생발전 협약 체결을 위한 협안안을 최종 조율했다.

군과 영동대는 이날 지난해 교육과학기술부의 영동대 일부학과 아산캠퍼스 이전계획이 승인됐다.

군은 지난해 영동대 일부학과 아산캠퍼스 이전계획 승인을 받자마자 더 이상의 효과가 이전되지 않도록 대항간 상생발전을 위한 협약서 체결을 위해



영동군 관계자와 영동대가 상생발전 협의의 건담회를 가졌다.

노력해 왔다.

군 관계자는 “군과 대학이 서로 Win-Win 할 수 있는 상생발전 협약서를 빠른 시일내에 체결할”것이라고 밝혔다.

<영동/손동균>

주민생활지원부서

1. 신규노인복지 증진사업 안내

▣ 장수수당

- 기 존 : 만82세이상 노인(영동군내 1년이상 거주자)
- 변 경 : **만80세이상 노인**(영동군내 1년이상 거주자)
- 지 급 액 : 월 30,000원
- 신청기간 : 주민등록 생일이 속한달 10일까지
- 신청방법 : 신분증, 통장 지참 면사무소 방문하여 신청서 작성
(만80세 생일이 속하는 달부터 지급)

※ 2011. 2월부터 시행

▣ 차상위계층노인 위생비 지급

- 지급대상 : 영동군에 1년이상 주소를 두고 거주한 만65세이상 노인중
차상위장애인, 차상위본인부담경감대상자로 보장결정된자
- 지급금액 : 월 10,000원
- 신청기간 : 주민등록 생일이 속한달 10일까지
- 신청방법 : 신분증, 통장 지참 면사무소 방문하여 신청서 작성
(만65세 생일이 속하는 달부터 지급)

※ 2011. 2월부터 시행

▣ 효도수당 지급 안내

- 지급대상 : 4대이상의 가정으로 70세이상의 효도대상자와 영동군에
1년이상 주소를 두고(동일세대) 거주하는 직계비속
- 지급금액 : 월 50,000원 (효도대상자가 2명이상일 경우 80,000원)
- 신청방법 : 효도수당 지급대상자가 직접 신분증,통장 지참하여
면사무소 방문, 신청서 작성
(효도대상자가 만70세의 생일이 속한달부터 지급)

※ 2011. 2월부터 시행

2. 차상위정부양곡신청 변경안내

- 기존신청일 : 매월 25 ~ 30일
- 변경신청일 : 매월 1 ~ 10일
- 양곡단가 : 기존19,300원 ⇒ 18,500원으로 변경

3. 설 연휴기간중 자치센터 이용 휴관안내

- 휴무시설 : 찜질방, 체력단련실
- 휴무기간 : 2011. 1. 31(월) ~ 2. 6(일)
※ 2011. 2. 8(화) 부터 개장

4. 설 맞이 마을 일제대청소 실시

- 마을 대청소 일자 : 2011. 1. 26~1. 27(2일간)
 - 마을별로 일정을 선정하여 전체 주민동원 일제 추진
- 중점 청소내용
 - 진입도로변, 마을 주변등에 방치된 쓰레기 수거
 - 재활용 및 일반쓰레기 선별후 배출

산업부서소관

1. 구제역 조기 종식을 위한 겨울철 소독 등 방역 홍보

- 방역관리 철저 홍보
 - 농가 단위에서 이동식 소형분무기 이용 소독 등 차단방역 강화
 - 야생동물 농장 유입방지 (쥐 고양이등의 야생동물이 농장내로의 유입방지)
 - 안전사고예방 : 생석회 사용 시 화재예방 및 개인 보호장구 등 안전수칙 준수
- 방역관리요령 : 붙임 사용요령 등을 참고 방역 철저

2. 봄철 산불예방대책본부 운영 및 홍보

- 운영기간 : 2011. 2. 1 ~ 2010. 5. 15
- 홍보사항
 - 산림 인접지 소각금지
 - 노약자 및 정신질환자 산불예방 홍보
 - 산불발생시 초기진화 및 신속한 신고 (☎740-5894)
- 홍보협조 : 1일 2회 이상 산불예방안내문 방송(붙임참조)

겨울철 방역관리 사항

겨울철 혹한기에는 소독 등 방역관리가 쉽지 않습니다. 그러나 이를 조기에 근절하기 위해 농가의 철저한 차단방역을 당부 드립니다.

- 첫 째, 농장 출입자 및 차량 등에 대한 철저한 소독 등 차단방역을 실시하여야 합니다.
 - 둘 째, 외부에서 가축을 구입 시에는 반드시 믿을 수 있는 농장에서 구입 하되 입식 후 일정기간 격리, 검사 등이 필요합니다.
 - 셋 째, 축산농가에 근무하고 있는 외국인 근로자에 대하여는 농장의 위생과 소독 등 방역관리 및 구제역 등 가축전염병 의심축을 발견한 경우는 신속 하게 신고할 수 있는 교육과 사후관리에도 만전을 기하여야 합니다.
 - 넷 째, 쥐·고양이 등의 야생동물 및 파리, 모기 등에 대하여 주기적인 살충·구서 조치로서 농장내의 가축전염병이 전파되는 것을 차단하여야 합니다.
 - 다섯째, 가능한 구제역 발생국 여행을 자제하고 불가피하게 방문하는 경우에는 농장이나 축산관련 시설은 방문을 자제하여야 합니다. 만약 관련 시설 등을 방문한 경우에는 국내 입국 즉시 목욕하고 세탁물을 세탁 하여야 하며, 최소한 2주 이상은 다른 농장 방문을 삼가야 합니다.
 - 여섯째, 발생지역에서는 농가들이 모이는 것을 삼가해 주시고 협의나 상의할 사항이 있을 경우에는 전화 등의 통신수단을 이용하여 주시기 바랍니다.
 - 일곱째, 매일 농장의 가축 사양 상태를 관찰하여 구제역 의심증상이 있는 경우에는 즉시 관할지 시장·구청장·읍장·면장 또는 시도 가축방역기관에 신고(국번없이 1588-4060 또는 1588-9060)하여야 합니다.
- 붙임 1. 겨울철 소독 안전수칙
2. 구제역 임상증상 및 육안병변

[붙임 1]

겨울철(동절기) 소독 안전수칙

1. 출입차량 소독요령(안전사고 예방조치)

- 이동통제초소 50 ~ 100m 앞에 서행표지판(야광) 및 과속방지턱을 설치하고 도로폭을 축소하여 서행 유도
- 일반 차량은 차량 바퀴 및 외부를 소독하고 축산관련차량은 차량 안과 밖 전체 소독
 - 축산관련차량은 길가에 정차공간을 확보하여 정차시킨 후 휴대용·이동식 분무기로 운전석 발판 및 운전자 신발 등 소독 실시
- ※ 기온이 섭씨 0℃ 이하일 경우 차 유리에는 소독 금지
- 바닥에는 부직포를 충분한 길이로 깔고 소독 후 반드시 염화칼슘을 살포하여 결빙 방지
 - ※ 도로결빙 방지를 위해 필요시 터널식 보온장치 및 온풍기 등 설치

2. 소독약품 사용시 주의사항

- 생석회(과립형을 사용할 것)는 사람과 가축에 직접 접촉되지 않도록 하고, 만약 눈에 들어갔을 때 손으로 비비지 말고 즉시 흐르는 수돗물이나 식염수로 눈을 씻은 후 병원으로 가서 진찰을 받도록 하며, 보관시 수분과 접촉을 할 경우 200℃ 이상의 발열이 일어나 화재위험성이 있기 때문에 수분과의 접촉을 피할 것(주의사항 별첨)
- 염기제제는 부식성 강하므로 차바퀴외 차체 등에 사용시 페인트가 벗겨질 우려가 있으며, 알루미늄 계통에는 사용을 금지하고 눈·피부에 직접 접촉되지 않도록 주의할 것
- 포르말린액은 사람과 가축에 직접 접촉되지 않도록 하며, 특히 수질오염이 없도록 주의를 요할 것
- 산성제제와 염기제제를 같이 사용할 경우 중화되어 소독효과가 없어질 수 있으므로 같이 사용하지 말 것

[별첨]

소독용 생석회 사용요령 생석회는 사용 시 주의를 기울여야 합니다	
1. 생석회 (CaO, 과립형) 소독효과	<ul style="list-style-type: none"> ▶ 물을 뿌린후 생석회를 살포하면 1차적으로 물과 생석회가 열반응(고열)을 일으켜 병원체를 사멸시킴(온도 200℃ 정도) ▶ 열반응이 일어난 후에는 소석회로 변해 강알칼리(pH 11 ~ 12) 작용이 있어 소독효과를 나타냄 <p>※ 구제역 바이러스는 pH 6 이하, pH 9 이상에서 사멸됨</p>
2. 공통사항	<ul style="list-style-type: none"> ▶ 땅바닥에 소량의 물을 골고루 뿌린 후 생석회를 충분히 살포 <ul style="list-style-type: none"> ○ 차량 바퀴가 1회전 할 정도로 살포 [1포대 반(30kg)/바퀴당] ▶ 생석회는 알칼리성이므로 생석회 위에 산성 소독약을 뿌리지 않도록 한다(중화되어 소독효과가 없어짐)
3. 이동통제초소에서 사용시	<ul style="list-style-type: none"> ▶ 이동통제 초소 옆에 생석회 포대를 충분히 준비해 둔다 ▶ 도로에 사용 시 생석회가 날리지 않도록 도로를 좁혀 서행 유도 ▶ 축산관련차량은 도로 옆 넓은 공간으로 유도하여 소독약으로 차량 내·외부 소독 조치 <ul style="list-style-type: none"> ○ 도로 옆 축산관련차량 소독 공간에도 생석회 살포
4. 농가에서 사용시	<ul style="list-style-type: none"> ▶ 농장 진입로 등 땅바닥에만 사용한다. ▶ 최소한 일주일 간격으로 생석회를 살포한다. ▶ 비나 눈이 온 후에는 다시 생석회를 살포한다.
5. 주의사항	<ul style="list-style-type: none"> ▶ 겨울철에 사용이 용이하나 바람이 불 때는 눈·피부에 접촉되어 사고 발생소지가 있으므로 주의할 것 ▶ 살처분 장소 등에서 생석회를 다량 뿌릴 때 눈에 들어가지 않도록 방독면 및 밀폐 안경을 착용할 것

구제역 의심되면 다시 한번 살펴 봅시다.



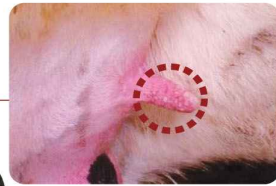
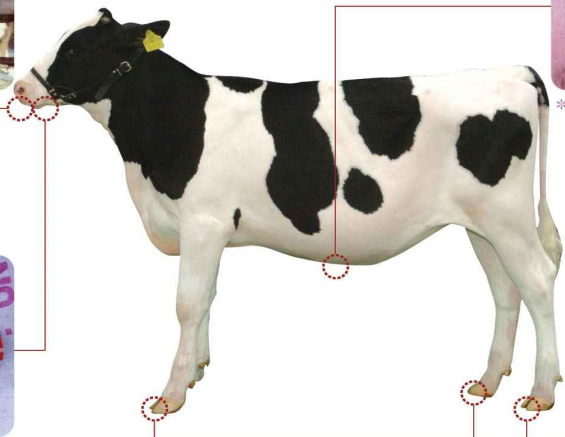
소 임상증상 및 육안병변



*거품 섞인 침흘림



*혀에 생긴 궤양



*유두에 생긴 백색의 수포와 수포 파열후의 가피 형성



*앞발굽 사이의 수포 형성과 뒷발굽 사이의 궤양과 가피



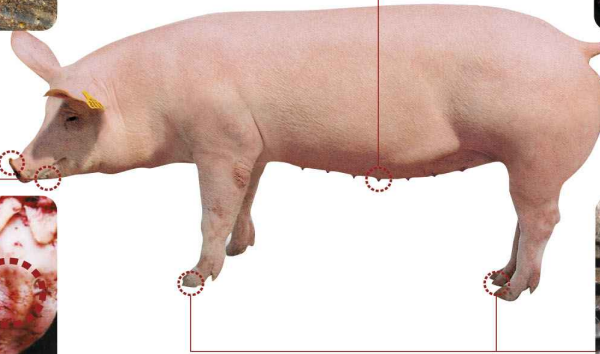
돼지 임상증상 및 육안병변



*귓등에 생긴 수포



*수포가 터져 돼지의 혀에 생긴 궤양



*유방에 생긴 수포 및 파열로 인한 상피탈락



*발굽 사이의 수포, 궤양

구제역 의심축 발견 즉시



1588-4060/9060 으로 신고합니다!